

8x8

Matrice 8x8

- HDV-88
- DVM-88
- DAM-88
- SVM-88
- SAM-88a2

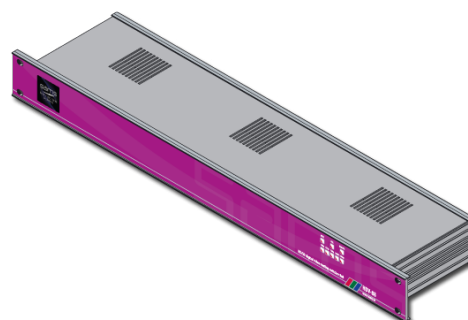
KORISNIČKO UPUTSTVO ZA UPOTREBU I ODRŽAVANJE UREĐAJA

Pre upotrebe uređaja,
molimo da pročitate ovo uputstvo u celosti.

Čuvati radi naknadnog informisanja.



Sams elektronik d.o.o.
Zivka Davidovića 48
11050 Beograd
Tel/Fax: +381 11 3806 253
+381 11 2402 212
sams@sams.rs
www.sams.rs



GARANCIJA

Poštovani,

Zahvaljujemo vam se što ste kupili naš proizvod.

Vaša kupovina je mudra investicija. Uređaj koji ste kupili proizveden je sa velikom pažnjom od visokokvalitetnih delova i materijala. Konstruisan je tako da u potpunosti zadovolji potrebe prema specifikacijama uređaja, ukoliko je pravilno instaliran, ako se njime pravilno služite i održavate ga prema priloženom uputstvu.

Svaki tehnički kvar ili nedostatak koji se pojavi u garantnom roku navedenom na računu kupljenog uređaja, biće pregledan i servisiran od strane Sams elektronik d.o.o. ili ovlašćenog servisera od strane proizvođača, uz uslove navedene u izjavi davaoca garancije.

OVAJ UREĐAJ JE NAMENJEN ISKLJUČIVO ZA PROFESIONALNU UPOTREBU.**IZJAVA DAVAOCA GARANCIJE**

1. Proizvod ima deklarisanе karakteristike. Davalac garancije u garantnom roku, o svom trošku osigurava otklanjanje tehničkih kvarova, nedostatke proizvoda ili zamenu proizvoda koji proizilaze iz nepodudarnosti sa deklarisanim karakteristikama proizvoda.
2. Ako isporučena roba nije saobrazna ugovoru, potrošač ima pravo da zahteva od proizvođača/servisera da se otkloni nesaobraznost, bez naknade, opravkom ili zamenu, odnosno da zahteva odgovarajuće umanjenje cene ili da raskine ugovor u pogledu te robe.
3. Svaka opravka ili zamena se mora izvršiti u primerenom roku bez značajnijih neugodnosti za potrošača, uzimajući u obzir prirodu robe i svrhu zbog koje je potrošač nabavio istu.
4. Potrošač ima pravo da raskine ugovor, ako ne može da ostvari pravo na popravku ili zamenu, odnosno ako proizvođač/serviser nije izvršio popravku ili zamenu u primerenom roku ili ako proizvođač/serviser nije izvršio popravku ili zamenu bez značajnih nepogodnosti za potrošača.
5. Potrošač ne može da raskine ugovor ako je nesaobraznost robe neznatna.
6. Proizvod će ispravno funkcionisati ukoliko se koristi u skladu sa priloženim uputstvom za upotrebu.
7. Rok obezbeđenog servisiranja proizvoda je 6 godina od godine lansiranja modela na tržište.

Uređaj kupljen van teritorije Srbije ne potpada pod uslove ovog garantnog lista, već ima pravo samo na fabričku garanciju koja iznosi 1 godinu od datuma kupovine koji se nalazi na računu.

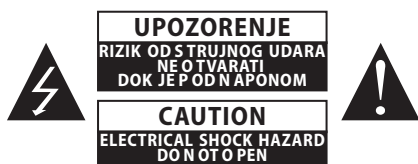
USLOVI GARANCIJE

1. Garantni rok počinje sa danom prodaje uređaja koji se navodi na računu.
2. Kupac gubi pravo na garanciju ako se kvar izazove nepridržavanjem uputstva za upotrebu, nepravilne ugradnje, dođe do mehaničkog oštećenja proizvoda prilikom upotrebe, izvrše popravke i prepravke od strane neovlašćenih lica, ugradnje neoriginalnih rezervnih delova, kao i ako se kupac ne pridržava svih upozorenja koja su navedena u korisničkom uputstvu.
3. Garancija se ne priznaje ukoliko se uređaj ošteti tokom smetnji iz okoline, elementarnih nepogoda (poplava, grad, itd.), pretrpi strujni udar ili udar грома.

VAŽNE NAPOMENE

1. Obavezno detaljno pročitajte uputstvo koje se prilaže uz uređaj. Ukoliko imate neke nedoumice oko uputstva, kontaktirajte tehničku podršku proizvođača.
2. Pre nego što se obratite za tehničku pomoć, molimo Vas da proverite jesu li obezbeđeni svi potrebni uslovi za normalan rad uređaja.
3. Ukoliko se kvar ili nedostatak na uređaju ne otkloni u razumnom roku od datuma prijave kvara, garantni rok se produžava za onoliko dana koliko je uređaj bio u servisu.
4. Za sve servisne intervencije nadležni su isključivo ovlašćeni servisi navedeni u ovom garantnom listu.

SIGURNOSNA UPOZORENJA



VAŽNO SIGURNOSNO

UPOZORENJE

DA BI STE IZBEGLI RIZIK OD POŽARA ILI STRUJNOG UDARA NE IZLAGATI UREĐAJ VLAZI I KIŠI.



Simbol "munja u trouglu" upozorava korisnika na prisustvo visokog napona. U neadekvatnim uslovima korisnik može biti izložen strujnom udaru.



Simbol "znak uzvika u trouglu" upozorava korisnika da se pridržava pravila korišćenja koje je propisano korisničkim uputstvom, a koje se isporučuje sa uređajem.



KLASA I UREĐAJA

Uzemljenje je povezano sa kućištem uređaja.
Napajanje je zaštićeno od preopterećenja osiguračem.

UPOZORENJE

DA BI STE IZBEGLI STRUJNI UDAR, NE OTVARATI POKLOPAC.
SERVIS UREĐAJA ZAHTEVA STRUČNO LICE OVLAŠĆENO OD STRANE PROIZVOĐAČA.

1. Pročitati sve sigurnosne i operativne instrukcije pre upotrebe uređaja.
2. Sačuvati sve sigurnosne i operativne instrukcije.
3. Pridržavati se instrukcija korisničkog uputstva.
4. Ne dopunjavati uređaj, osim u slučaju predviđenog od strane proizvođača.
5. Ne koristiti uređaj u prisustvu vode i/ili vlage.
6. Ne zalivati ili vlažiti uređaj bilo kakvom vrstom tečnosti.
7. Prorezi i otvori na uređaju služe za ventilaciju.
8. Ne blokirati protok vazduha kroz ventilacione otvore.
9. Ovaj proizvod se napaja strujom preciziranom korisničkim uputstvom (AC ~230V ±10%, 50Hz).
10. Ovaj proizvod je opremljen trožilnim kablom sa uzemljenjem.
11. Ovaj uređaj je opremljen zaštitnim osiguračem od strujnoj utičnici. Ne premošćavati osigurač.
12. Ne menjati osigurač. Zamenu vrši ovlašćeno lice od strane proizvođača.
13. Ne savijati strujni kabl tako da može da se ošteti.
14. Konektore povezivati prema priloženom uputstvu. Odstupanja od dozvoljenih vrednosti predviđenih za ulaze i izlaze na uređaju mogu prouzrokovati teška oštećenja i gubitak garancije.
15. Ne koristiti uređaj u sredini koja sadrži zapaljive ili eksplozivne materije u bilo kom agregatnom stanju.
16. Isključiti uređaj iz struje pre čišćenja. Ne koristiti tečna, aerosolna ili zapaljiva sredstva za čišćenje. Koristiti samo suhu krpu.
17. Servisiranje vrši kvalifikovana osoba. Skidanjem poklopca korisnik se izlaže visokom naponu.
18. Nikad ne koristiti uređaj ako je poklopac otvoren a uređaj pod napajanjem.
19. Ne izlagati uređaj ekstremnim visokom ili niskim temperaturama.
20. Ne izlagati uređaj velikim i naglim temperaturnim promenama.
21. Pozvati servis u sledećim slučajevima:
 - Strujni kabl ili utičnica je oštećena
 - Tečnost ili strani objekat se nalazi unutar uređaja
 - Uređaj je izložen vodi i vlazi
 - Uređaj ne funkcioniše po specifikaciji
 - Uređaj je pao ili je oštećen
 - Karakteristike su se znatno promenile
22. Koristiti samo precizirane rezervne delove.
23. Stručno lice ovlašćeno od strane proizvođača mora proveriti uređaj nakon izvršenog servisiranja.
24. Ostaviti jednu slobodnu rekovsku jedinicu (1RU) ispod i iznad uređaja radi ventilacije ili ispod uređaja instalirati rek sa ventilatorima (Rack fan).

Slike i crteži navedeni u ovom korisničkom uputstvu su informativni i mogu se razlikovati od stvarnog izgleda uređaja. Dizajn i specifikacije uređaja mogu se promeniti bez prethodne najave.

TEHNIČKA PODRŠKA I SERVIS

Sams elektronik je napravio sve napore kako bi obezbedio da se dobije oprema u savršenom stanju. U slučaju da se problemi koji se javljaju ne mogu rešiti, ili ako ima bilo kakvih pitanja u vezi sa ovom opremom ili informacije o ostalim proizvodima proizvedenih od Sams elektronika, obratite se svom lokalnom predstavniku ili pozovite Sams elektronik direktno kroz jedan od načina navedenih u nastavku:

Prodaja: +381 11 3806 254
Tehnička podrška: +381 11 2402 212
Servis: +381 11 4056 051
Email:
Prodaja - sasa@sams.rs
Tehnička podrška i servis - sams@sams.rs

Internet prezentacija: www.sams.rs

Adresa:
SAMS ELEKTRONIK d.o.o.
Živka Davidovića 48
11050 Beograd
Srbija

SADRŽAJ

Opis	Strana
RASPAKIVANJE I MONTAŽA.....	6
ODRŽAVANJE UREĐAJA	6
DEMONTAŽA I SKLADIŠTENJE.....	6
OPIS	7
INSTALACIJA I PUŠTANJE U RAD.....	12
CP-88, GLAVNA DALJINSKA KOMANDA 8X8.....	14
CP-8, POMOĆNA DALJINSKA KOMANDA 8X1	15
KONEKTORI.....	16
KONFIGURACIJA I VEZA, GRAFIČKI PRIMER	16
SOFTVER.....	17
BELEŠKE.....	18

RASPAKIVANJE I MONTAŽA

Kutija sadrži:

- Uređaj
- Kabl za napajanje
- Daljinska / pomoćna komanda (opciono)
- Napajanje (opciono)
- Korisničko uputstvo (opciono)

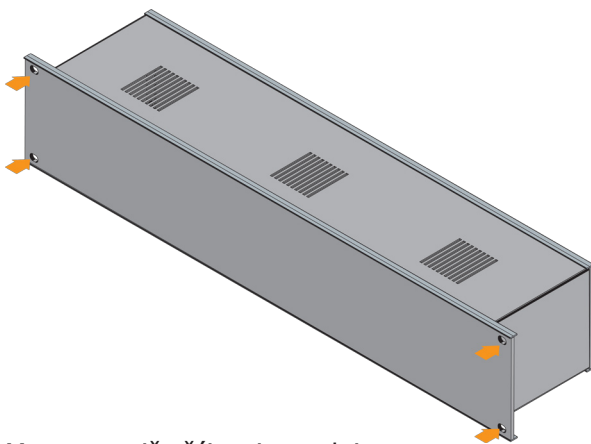
Pre upotrebe, proveriti sadržaj kutije. Svaki nedostatak prijavite prodavcu ili proizvođaču proizvoda.

UREĐAJ JE IZOLOVAN ZAŠTITNOM FOLIJOM I SPAKOVAN U KARTONSKU KUTIJU. UREĐAJ JE OSETLJIV NA POTRESE I UDARCE. PAŽLJIVO RUKOVATI TOKOM NOŠENJA I MONTAŽE.

Proverite da li je uređaj oštećen prilikom transporta.

POSTUPCI ZA SIGURNU UPOTREBU UREĐAJA:

1. - Skinite zaštitnu foliju sa uređaja
- Za uređaje koji se napajaju sa AC 230V /50Hz, uz uređaj se isporučuje kabl za napajanje.
- Koristiti isključivo kabl koji je isporučen uz uređaj.
2. Uređaj se montira u 19" rekovske ormare namenski predviđene za ovu vrstu uređaja (osim ako nije drugačije navedeno u opisu uređaja). Pričvrtiti uređaj sa četiri vijka. Vijci za montažu se ne isporučuju uz uređaj.
3. Uređaj mora da je priključen na uzemljenje. Uređaj koji nije priključen na uremljenje ne funkcioniše ispravno prema fabričkim deklaracijama i može da izazove neželjene posledice na korisnika i ostalu opremu.
4. Strogo se pridržavati svih koraka za pravilno priličenje uređaja u sistem.



Mesta za pričvršćivanje uređaja

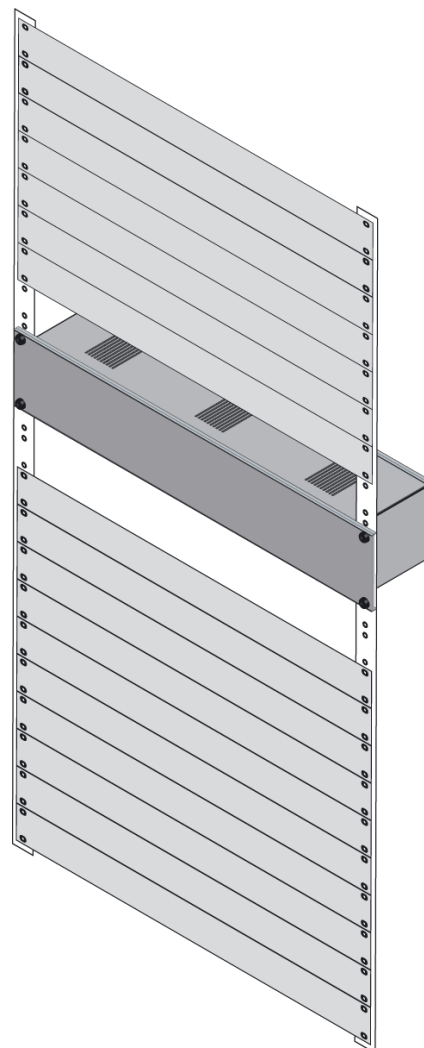
ODRŽAVANJE UREĐAJA

Uređaj održava isključivo lice ovlašćeno od strane Sams elektronik doo.

Svako samoinicijativno otvaranje uređaja, nadogradnja ili servisiranje je strogo zabranjeno i podleže gubitku garancije, kao i mogućnosti izlaganja nepredvidivim telesnim povredama.

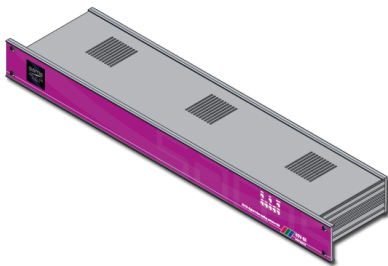
DEMONTAŽA I SKLADIŠTENJE

1. Pre demontaže isključiti uređaj preko prekidača (ukoliko postoji), izvaditi kabl za napajanje i skinuti sve ostale konektore.
2. Ukloniti četiri vijka za pričvršćivanje uređaja.
3. Izvaditi uređaj iz rekovskog ormara.
4. Zamotati uređaj u prijanjajuću foliju kako bi se uređaj zaštitio od prašine. Zapakovati u kutiju.
5. Uređaj skladištiti u prostoriji bez vlage.



Ilustracija - Montiran uređaj

OPIS

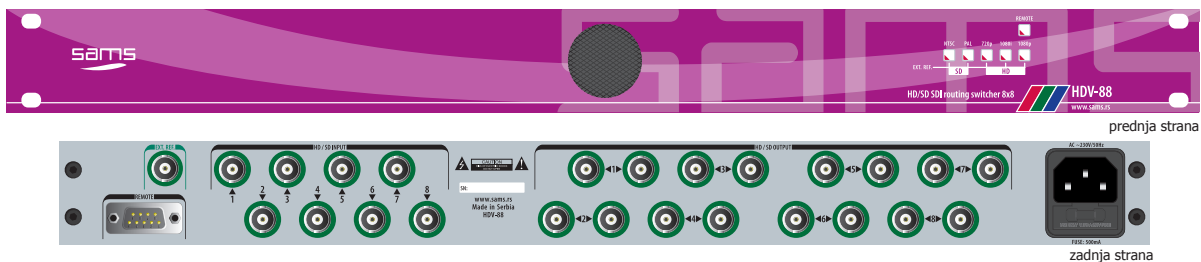


HDV-88

HD/SD SDI matrica 8x8

- Dva izlaza po destinaciji
- Svičuje HD/SD signale
- Automatska ekvivalizacija i rekloking
- Tolerancija na sinhronisan svič SMPTE RP 168-1993
- Može funkcionisati samostalno ili se povezati sa ostalim 8x8 matricama
- Povratak na prethodno stanje usled nestanka napajanja
- Automatsko prepoznavanje standarda referentnog signala
- PC kontrola matrice

HDV-88 je kompaktna 8x8 HD/SD SDI matrica sa dva izlaza po destinaciji koja propušta do 1.5Gb/sec. HDV serija je bazirana na poslednjoj tehnologiji koja omogućava podršku za HD. Uređaj ima led detekciju standarda referentnog signala. Takođe poseduje automatski rekloking, a ekvivalizacija kompenzuje dužinu do 100m 1694A kabla. Koristi standardnu CP-88 daljinsku komandu, ali se takođe može kontrolisati kroz web browser preko TCP-IP. Uređaj se može kombinovati sa analognom ili digitalnom audio matricom 8x8.



TEHNIČKE SPECIFIKACIJE

Specifikacije i dizajn su podložne promeni bez prethodne najave

OPŠTE INFORMACIJE

- Šifra:003.160
- Težina: 1.5 Kg
- Tip: 1RU kućište
- Dimenzije: 1RU x 19" x 100mm
- Potrebno:daljinska komanda CP-88, kabl za vezu sa daljinskom komandom
- Isporuka sadrži: uređaj, kabl za napajanje, korisničko uputstvo

ULAZ

- Broj:8
- Vrsta signala: HD/SDI do SMPTE 292M
- Ekvivalizacija: Automatski do 100m Belden 1694A
- Impedansa:75Ω
- Konektori: BNC

IZLAZ

- Broj:8, dual
- Konektori: BNC
- Impedansa:75Ω
- Izlazni nivo: 800mV ± 10%
- Jitter: < 0.2UI na 100KHz

ULAZ REFERENCE

- Broj: 1, BNC (Black Burst / 3-level sync)

NAPAJANJE

- Napon: ~230V AC ± 10%
- Snaga: 30W
- Frekvencija: 50Hz
- Zaštita od preopterećenja: ugrađen osigurač na napajanju

TEMPERATURA

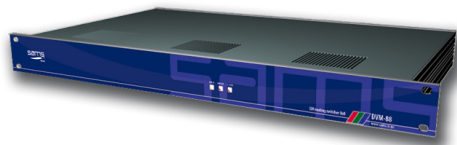
- Preporučeno: 5-40°C
- Radna: 0-50°C

INFORMACIJE ZA NARUČIVANJE

Šifra	Naziv	Opis
003.160	HDV-88	HD/SD SDI matrica 8x8
003.901	CP-88	Daljinska komanda 8x8

DVM-88

SDI matrica 8x8



- Svičuje digitalne signale
- 8x8 SDI matrica
- Automatska ekvivalizacija i rekloking
- 540, 360, 270, 177, 143 Ms/s data
- Tolerancija na sinhronisan svič SMPTE RP 168-1993
- Može funkcionisati samostalno ili se povezati sa ostalim 8x8 matricama
- Povratak na prethodno stanje usled nestanka napajanja
- PC kontrola matrice

DVM-88 je 8x8 digitalna video matrica. Ulaz dozvoljava sve kompozitne i komponentne digitalne video standarde. Uređaj podržava automatski rekloking, a ekvivalizacija kompenzuje gubitke do 200m 1694A kabl.



TEHNIČKE SPECIFIKACIJE

Specifikacije i dizajn su podložne promeni bez prethodne najave

OPŠTE INFORMACIJE

- Šifra:003.101
- Težina: 2.5 Kg
- Tip: 1RU kućište
- Dimenzije: 1RU x 19" x 250mm
- Potrebno:daljinska komanda CP-88, kabl za vezu sa daljinskom komandom
- Isporuka sadrži: uređaj, kabl za napajanje, korisničko uputstvo

ULAZ

- Broj: 8, zatvorenih sa 75Ω
- Vrsta signala: 540, 360, 270, 177, 143 Mb/s
- Ekvivalizacija: Automatski do 200m
- Impedansa:75Ω
- Konektori: BNC

IZLAZ

- Broj:8
- Konektori: BNC
- Impedansa:75Ω
- Izlazni nivo: 800mV ± 10%

ULAZ REFERENCE

- Broj: 1, BNC (Black Burst)

NAPAJANJE

- Napon: ~230V AC ± 10%
- Snaga: 30W
- Frekvencija: 50Hz
- Zaštita od preopterećenja: ugrađen osigurač na napajanju

TEMPERATURA

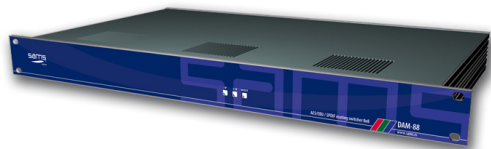
- Preporučeno: 5-40°C
- Radna: 0-50°C

INFORMACIJE ZA NARUČIVANJE

Šifra	Naziv	Opis
003.101	DVM-88	SDI matrica 8x8
003.901	CP-88	Daljinska komanda 8x8

DAM-88

AES/EBU matrica 8x8



- Svičuje digitalne audio signale
- 8x8 AES/EBU (110Ω/75Ω) matrica
- 110Ω / 75Ω balansirani / nebalansirani ulazi i izlazi
- Samplerate 32-96KHz
- Word clock 48KHz referenca (opciono)
- Može funkcionisati samostalno ili se povezati sa ostalim 8x8 matricama
- Povratak na prethodno stanje usled nestanka napajanja
- PC kontrola matrice

DAM-88 je 8x8 digitalna audio matrica sa balansiranim/nebalansiranim ulazima i izlazima, a odabir se vrši džamperom. Uređaji su visokog kvaliteta i mogu se konfigurisati na više načina - mogu se kombinovati sa ostalim digitalnim ili analognim matricama 8x8.



TEHNIČKE SPECIFIKACIJE

Specifikacije i dizajn su podložne promeni bez prethodne najave

OPŠTE INFORMACIJE

- Šifra:003.110
- Težina: 2.5 Kg
- Tip: 1RU kućište
- Dimenzije: 1RU x 19" x 250mm
- Potrebno:daljinska komanda CP-88, kabl za vezu sa daljinskom komandom
- Isporuka sadrži: uređaj, kabl za napajanje, korisničko uputstvo

ULAZ

- Broj:8
- Impedansa: 110Ω balansirani / 75Ω nebalansirani
- Konektori: 25-pin SUB D ženski ili 3-pinska klema / BNC

IZLAZ

- Broj:8
- Konektori:25-pin SUB D muški ili 3-pinska klema / BNC
- Impedansa: 110Ω balansirani / 75Ω nebalansirani
- Nivo signala:..... 0.2-7V p-p

PERFORMANSE

- Sampling rates:.....32-96KHz

NAPAJANJE

- Napon: ~230V AC ± 10%
- Snaga: 30W
- Frekvencija: 50Hz
- Zaštita od preopterećenja: ugrađen osigurač na napajanje

TEMPERATURA

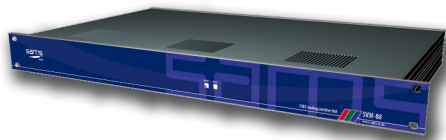
- Preporučeno: 5-40°C
- Radna: 0-50°C

INFORMACIJE ZA NARUČIVANJE

Šifra	Naziv	Opis
003.110	DAM-88	AES/EBU matrica 8x8
003.901	CP-88	Daljinska komanda 8x8

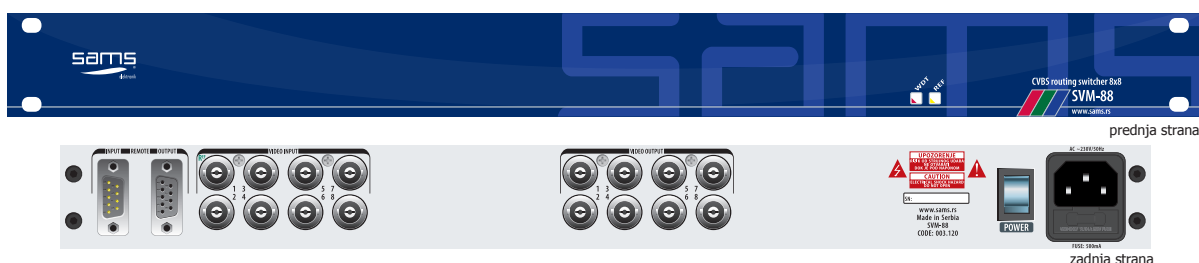
SVM-88

Analogna video matrica 8x8



- Visok kvalitet
- 8x8 analogna video matrica
- 200 MHz frekventni opseg
- Preklapanje signala u vertikalnom intervalu
- Može funkcionisati samostalno ili se povezati sa ostalim 8x8 matricama
- Povratak na prethodno stanje usled nestanka napajanja
- PC kontrola matrice

SVM-88 je 8x8 video matrica koja svičuje u vertikali. Visok kvalitet signala se ostvaruje kroz izradu u SMD tehnologiji. Matrica će odgovoriti na sve tehničke zahteve u sistemima za emitovanje kao i u studijima. Sa ugrađenim RS-232 portom matrica omogućava računarsku kontrolu preko RS-88 softvera. Uređaj se može povezati sa SAM-88 audio matricom kako bi se omogućilo da video prati audio.



TEHNIČKE SPECIFIKACIJE

Specifikacije i dizajn su podložne promeni bez prethodne najave

OPŠTE INFORMACIJE

- Šifra:003.120
- Težina: 2.5 Kg
- Tip: 1RU kućište
- Dimenzije: 1RU x 19" x 100mm
- Potrebno:daljinska komanda CP-88, kabl za vezu sa daljinskom komandom
- Isporuka sadrži: uređaj, kabl za napajanje, korisničko uputstvo

ULAZ

- Broj:8
- Nivo: 1V p-p nominalni video
- Impedansa:75Ω
- Konektori: BNC

IZLAZ

- Broj:8
- Konektori: BNC
- Impedansa:75Ω
- Isolation: > 43dB na 5.5MHz
- Sum na izlazu:< 1mV
- Izlazni nivo: 1V p-p

PERFORMANSE

- Pojačanje: -3dB do +3dB
- Stabilnost pojačanja: < ± 0.1dB
- Frekventni opseg: ± 0.1dB (50Hz do 5.5MHz)

INFORMACIJE ZA NARUČIVANJE

Šifra	Naziv	Opis
003.120	SVM-88	Analogna video matrica 8x8
003.901	CP-88	Daljinska komanda 8x8

NAPAJANJE

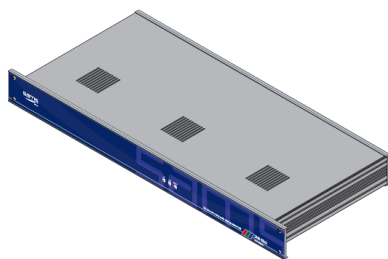
- Napon: ~230V AC ± 10%
- Snaga: 30W
- Frekvencija: 50Hz
- Zaštita od preopterećenja: ugrađen osigurač na napajanju

TEMPERATURA

- Preporučeno: 5-40°C
- Radna: 0-50°C

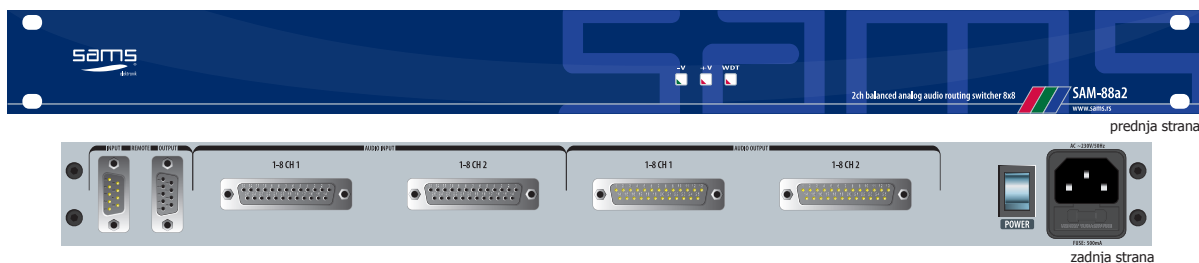
SAM-88a2

2ch analogna audio matrica 8x8



- Visok kvalitet
- 8x8 2ch analogna audio matrica
- Balansirani signali
- Može funkcionisati samostalno ili se povezati sa ostalim 8x8 matricama
- Povratak na prethodno stanje usled nestanka napajanja
- PC kontrola matrice

SAM-88a2 je 2ch 8x8 audio matrica. Visok kvalitet signala se ostvaruje kroz izradu u SMD tehnologiji. Matrica će odgovoriti na sve tehničke zahteve u sistemima za emitovanje kao i u studijima. Sa ugrađenim RS-232 portom matrica omogućava računarsku kontrolu preko RS-88 softvera. Uređaj se može povezati sa SVM-88 video matricom kako bi se omogućilo da video prati audio.



TEHNIČKE SPECIFIKACIJE

Specifikacije i dizajn su podložne promeni bez prethodne najave

OPŠTE INFORMACIJE

- Šifra:003.131
- Težina: 2.5 Kg
- Tip: 1RU kućište
- Dimenzije: 1RU x 19" x 250mm
- Potrebno:daljinska komanda CP-88, kabl za vezu sa daljinskom komandom
- Isporuka sadrži: uređaj, kabl za napajanje, korisničko uputstvo

ULAZ

- Broj:8
- Impedansa: > 40KΩ, balansiran
- Konektori: 25-pin SUB D ženski
- Common mode rejection: > 40dB na 50Hz

IZLAZ

- Broj:8
- Konektori: 25-pin SUB D ženski
- Impedansa: 10Ω
- Output to output isolation:..... > 70dB na 20Hz do 20KHz
- Maksimalni izlazni nivo: +24dB

PERFORMANSE

- Pojačanje: -6dB do +6dB
- Frekventni opseg: < ± 0.1dB (20Hz do 20KHz)
- Odnos signal/šum: > 100dB jedinično pojačanje 20Hz-20KHz
- TDH:0.01 % @ 20Hz do 20KHz
- Preslušavanje: > 90dB @ 20Hz do 20KHz

NAPAJANJE

- Napon: ~230V AC ± 10%
- Snaga: 30W
- Frekvencija: 50Hz
- Zaštita od preopterećenja: ugrađen osigurač na napajanju

TEMPERATURA

- Preporučeno: 5-40°C
- Radna: 0-50°C

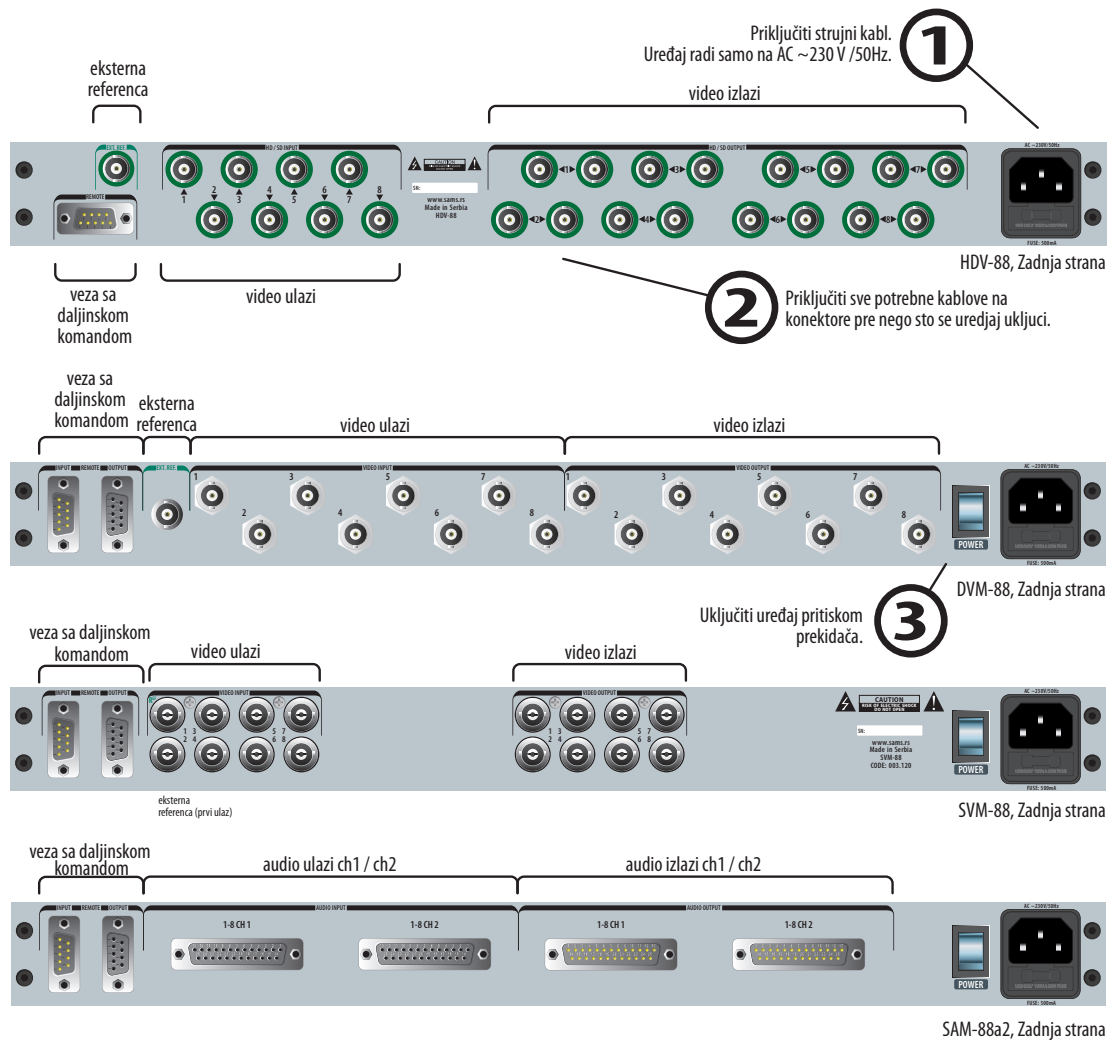
INFORMACIJE ZA NARUČIVANJE

Šifra	Naziv	Opis
003.131	SAM-88a2	2ch analogna audio matrica 8x8
003.901	CP-88	Daljinska komanda 8x8

INSTALACIJA I PUŠTANJE U RAD

Za najbolji kvalitet signala koristiti:

- Belden 8281 koaksijalni kabl za analogni video ili bolji
- Belden 1694a koaksijalni kabl za digitalni video ili bolji



Status je predstavljen led diodama na prednoj strani uređaja.

4



HDV-88, Prednja strana



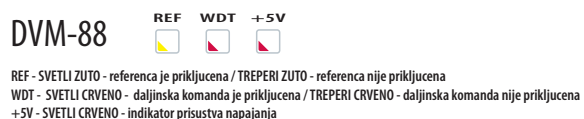
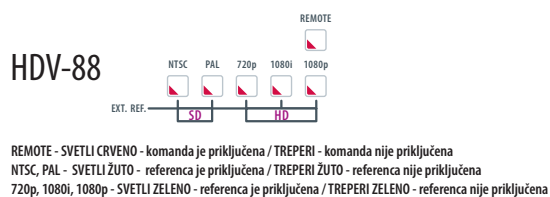
DVM-88, Prednja strana



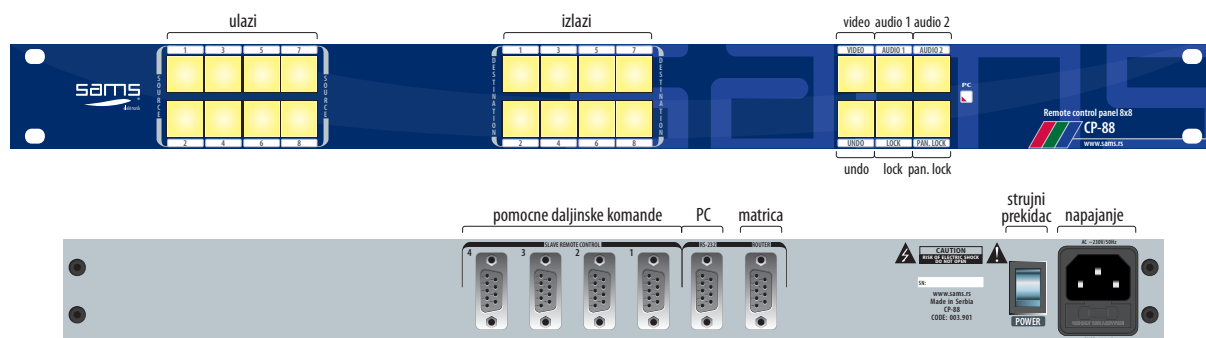
SVM-88, Prednja strana



SAM-88a2, Prednja strana



CP-88, GLAVNA DALJINSKA KOMANDA 8X8



ULAZI - odabir izvora

IZLAZI - odabir destinacije

VIDEO - kontrola video matrice

AUDIO 1 - kontrola audio 1 matrice

AUDIO 2 - kontrola audio 2 matrice

UNDO - jedan korak unazad

LOCK - zaključavanje destinacije

PANEL LOCK - zaključavanje daljinske komande

POMOĆNE DALJINSKE KOMANDE - konektori za povezivanje pomoćnih daljinskih komandi

PC - konektor za povezivanje sa računarom

MATRICA - povezivanje sa matricom

CP-88 je glavna (master) daljinska komanda matrice 8x8.

Postoje dva tipa daljinskih komandi:

1. X-Y komanda gde je "X" izvor, a "Y" je destinacija;
2. X-1 komanda gde je "X" izvor, a "1" je destinacija (u ovom slučaju postoji samo jedna destinacija).

Veza na X-Y komandi

X-Y daljinska komanda je glavna komanda na matrici. Na prednjem panelu se nalaze tasteri za odabir vrste signala. Pririsanuti VIDEO-AUDIO1-AUDIO2 ENABLE taster. Ukoliko taster svetli, može se koristiti ovaj audio ili video izvor. Da bi povezali IZVOR i DESTINACIJU, prvo pritisnuti i držati taster željene destinacije, a nakon toga pritisnuti željeni izvor. Povezivanje se može izvršiti i u obrnutom smeru. Ukoliko primetite da LOCK taster svetli kada pritisnete DESTINACIJU, ta destinacija je zaključana za korišćenje. Samo ukoliko je destinacija otključana, može se koristiti za prevezivanje. Tasteri su numerički definirani. Može se povezati jedan izvor na više destinacija. Da bi proverili koji je izvor povezan na koju destinaciju, jednostavno pritisnite taster željenog izvora i tasteri destinacije će svetleti. Ukoliko nijedna destinacija ne svetli, taj izvor se ne koristi. Na isti način možete pritisnuti destinaciju i proveriti na koji je izvor povezana.

LOCK

Koristiti ovu opciju kada želite da zaključate destinaciju. Da bi ste ovo aktivirali pritisnite i zadržite željenu destinaciju i nakon toga pritisnite taster LOCK. Na isti način se i otključava destinacija. Za proveru: kada pritisnete destinaciju koja je zaključana, taster LOCK svetli. Na tu destinaciju ništa drugo ne može se dovesti kao izvor (osim onoga što je odabrano pre zaključavanja) dok se ta destinacija ne otključa.

UNDO

Koristiti ovu opciju ukoliko želite da vratite prethodno napravljenu vezu. Kada pritisnete taster destinacije i ako taster UNDO svetli, tada je moguće vratiti na prethodno odabranu vezu. UNDO opcija memoriše samo jedan korak unazad u sva tri nivoa (Video-Audio1-Audio2) i svaki nivo se može prozvati nezavisno. UNDO opcija se ne može prozvati ukoliko je matrica resetovana ili uključena po prvi put.

PANEL LOCK

Koristiti ovu opciju kada želite da zaključate ceo panel. U ovom slučaju kontrolu nad matricom preuzima PC. Kada je PANEL LOCK isključen, softver na PC-u služi samo za monitoring, a PC ENABLE dioda treperi.

PC ENABLE

Dioda svetli kada je matrica uključena i kada je PC softver uključen. Kontrola sa PC-a služi kao zamena za glavnu komandu. Ukoliko se koristi softver, glavna komanda mora biti zaključana. Ukoliko u sistemu postoje pomoćne komande, sve destinacije dodeljene njima ne mogu se koristiti sa PC-a.

DODELJIVANJE IZLAZA POMOĆNIM KOMANDAMA

Pritisnuti i držati taster PANEL LOCK nekoliko sekundi. Kada tasteri destinacije počnu da trepere (ne puštati PANEL LOCK), odabrati koje destinacije će biti dodeljene pomoćnim komandama, na taj način sto ćete pritiskom te destinacije isključiti iste (ugasice se). U retkim slučajevima fabrički se isporučuje da destinacije ne svetle u ovom modu, jer su sve destinacije tokom testiranja dodeljene pomoćnim komandama. U ovo slučaju, pritisnuti jednu od destinacija (počeće da treperi), kako bi proverili da li ste u ovom modu. Zapamtite sve destinacije koje su isključene, jer sledeće sto morate da uradite je da konfigurirate pomoćne komande.

CP-8, POMOĆNA DALJINSKA KOMANDA 8X1



ULAZI - odabir izvora

VIDEO - kontrola video matrice

AUDIO 1 - kontrola audio 1 matrice

AUDIO 2 - kontrola audio 2 matrice

UNDO - jedan korak unazad

LOCK - zaključavanje destinacije

PANEL LOCK - zaključavanje daljinske komande

GLAVNA - konektor za povezivanje sa glavnom komandom

CP-8 je pomoćna komanda na matrici 8x8.

Povezati pomoćnu komandu sa glavnom. Pritisnuti i držati par sekundi taster PANEL LOCK. Dok držite taster PANEL LOCK odabrati željene destinacije pritiskom tastera izvora (SOURCE). Voditi računa da se odabrane destinacije ne poklapaju sa već odabranim na glavnoj ili nekoj drugoj prethodno podešenoj pomoćnoj komandi. Tasteri koji se pritisnu počćeće da trepere. Na ovaj način vam se daje do znanja da odabrane destinacije će biti korišćene samo na ovoj komandi. Odabrati 8 destinacija. Nakon odabira pustiti PANEL LOCK taster. Odabrane destinacije su definisane na tasterima od manjeg broja ka većem.

X-1

Na prednjem panelu su tasteri za izbor vrste signala. Pritisnite video-AUDIO1-AUDIO2 ENABLE taster. Ako dugme zasvetli, možete koristiti ove audio ili video izvore.

LOCK

Koristiti ovu opciju kada želite da zaključate destinaciju. Da bi ste ovo aktivirali pritisnite i zadržite željenu destinaciju i nakon toga pritisnite taster LOCK. Na isti način se i otključava destinacija. Za proveru: kada pritisnete destinaciju koja je zaključana, taster LOCK svetli. Na tu destinaciju ništa drugo ne može se dovesti kao izvor (osim onoga što je odabrano pre zaključavanja) dok se ta destinacija ne otključa.

UNDO

Koristiti ovu opciju ukoliko želite da vratite prethodno napravljenu vezu. Kada pritisnete taster destinacije i ako taster UNDO svetli, tada je moguće vratiti na prethodno odabranu vezu. UNDO opcija memoriše samo jedan korak unazad u sva tri nivoa (Video-Audio1-Audio2) i svaki nivo se može prozvati nezavisno. UNDO opcija se ne može prozvati ukoliko je matrica resetovana ili uključena po prvi put.

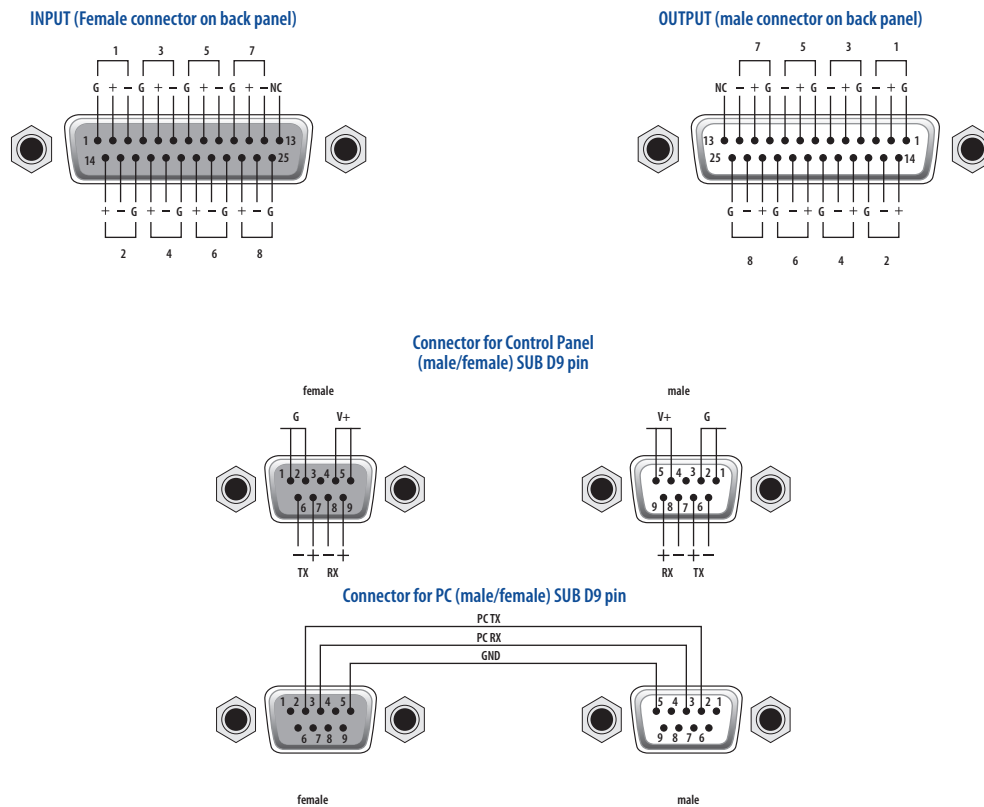
PANEL LOCK

Koristiti ovu opciju kada želite da zaključate ceo panel. U ovom slučaju kontrolu nad matricom preuzima PC. Kada je PANEL LOCK isključen, softver na PC-u služi samo za monitoring, a PC ENABLE dioda treperi.

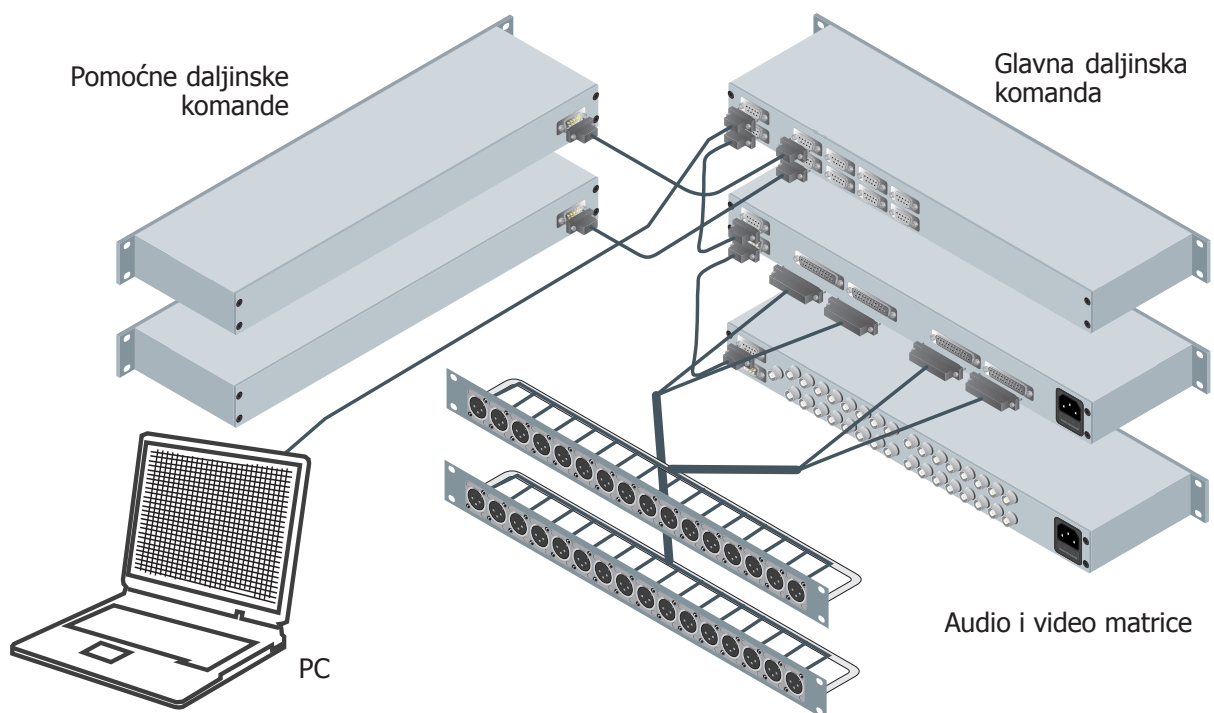
PC ENABLE

Dioda svetli kada je matrica uključena i kada je PC softver uključen. Kontrola sa PC-a služi kao zamena za glavnu komandu. Ukoliko se koristi softver, glavna komanda mora biti zaključana. Ukoliko u sistemu postoje pomoćne komande, sve destinacije dodeljene njima ne mogu se koristiti sa PC-a, osim u slučaju ako se na pomoćnoj komandi pritisne isto PANEL LOCK. U ovom slučaju, destinacije dodeljene pomoćnoj komandi preuzima PC.

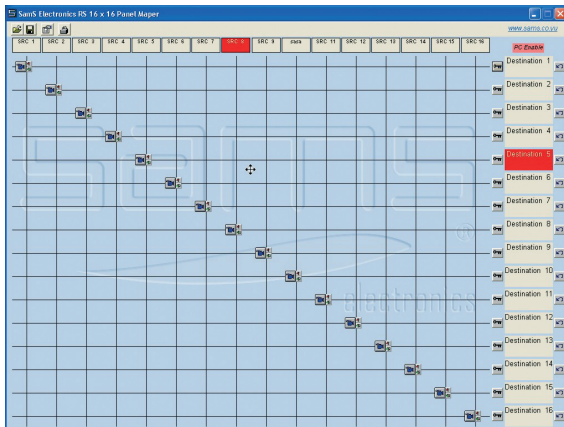
KONEKTORI



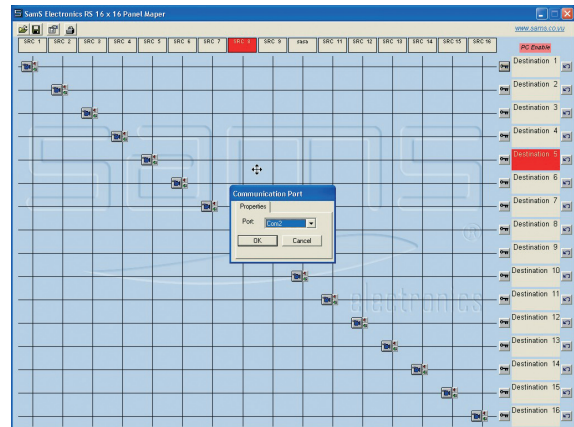
KONFIGURACIJA I VEZA, GRAFIČKI PRIMER



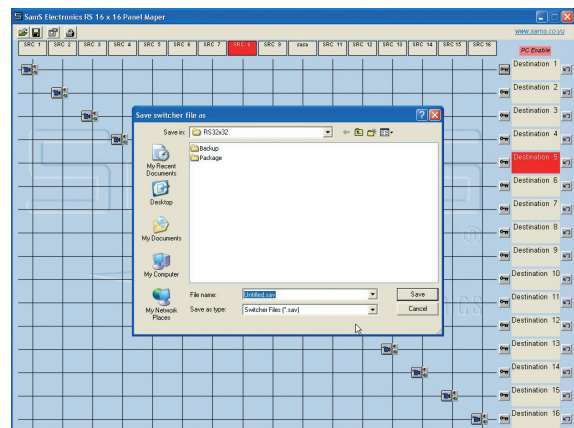
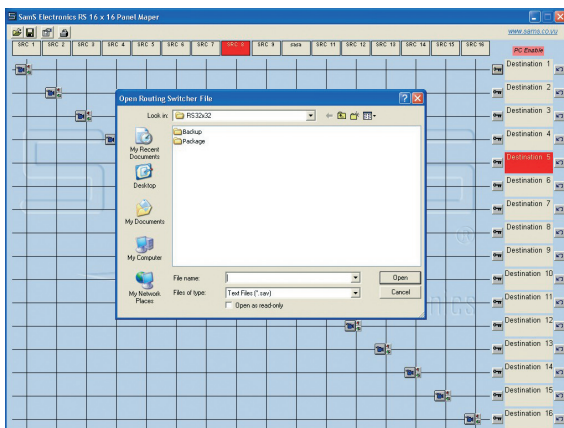
SOFTVER



1

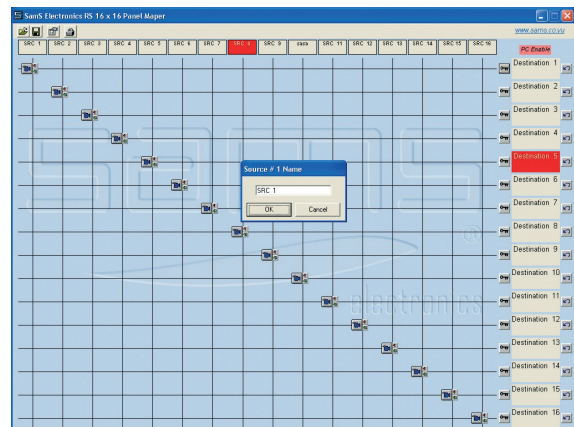
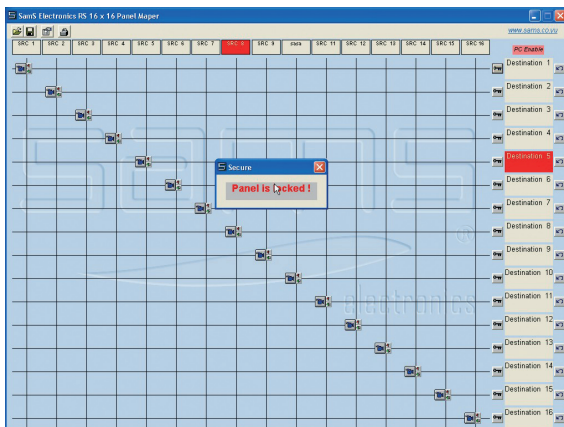


2



Učitavanje snimljenog statusa

Snimanje statusa



Zaključavanje PC panela

Imenovanje izvora / destinacije (dupli klik)

Ovaj program kontroliše matricu. Dizajniran je kao zamena glavnoj komandi. Program se koristi isključivo u Windows® OS. Preporučuje se da se koristi na novijim tipovima računara. Da bi ste videli ceo programski prozor minimalna rezolucija ekrana mora biti 1024x768px.

Takođe, računar mora da ima jedan slobodan serijski port (RS-232) kako bi komunicirao sa matricom. Instalacija je jednostavna. Ubaciti instalacioni CD u CD-ROM. Ukoliko se instalacija sama ne pokrene, otvoriti sadržaj diska i kliknuti dvaput na SETUP.exe.

Startovati program (slika 1). Pritisnuti "Properties" dugme (slika 2) da bi podesili komunikacione parametre. Veoma je bitno izabrati tačan serijski port u COM selekciji. Ukoliko je tačan port odabran i ukoliko je matrica povezana sa PC-jem, indikator "COM OK" zelene boje će se pojaviti, odnosno neće ukoliko pravilno ne povežete ili ukoliko je matrica isključena.

Ukoliko želite da kontrolišete matricu preko PC-a, pritisnuti PANEL LOCK na prednjem panelu. Crveni indikator "PC ENABLE" će se pojaviti umesto "COM OK". Destinacije koje su prethodno bile zaključane

neće moći da se koriste.

Korišćenje programa je jednostavno. Postaviti strelicu na željno ukrštanje (X-Y) i pritisnuti levi taster miša. Parametri za ovo ukrštanje će se pojaviti sa odabirom VIDEO-AUDIO 1-AUDIO 2. Kada odaberete pritisnuti OK digme. Veza je uspostavljena i to se može videti na ekranu. Ukoliko želite da sačuvate status veza pritisnuti SAVE dugme. Ukoliko želite da učitate neku od snimljenih statusa veza, pritisnuti LOAD dugme.

Možete zaključati PC panel ukoliko pritisnete dugme LOCK u meniju. Otključavanje se vrši gašenjem prozora UNLOCK na centru ekrana. Ukoliko želite da zaključavate pojedine destinacije pritisnuti dugme KLJUČ. Na isti način ih otključavate. Pritiskom UNDO vraćate na prethodno stanje odabrano ukrštanje.

BELEŠKE
